

Анализ мониторинга личностных результатов обучающихся 1-11 классов МБОУ Кордовской СОШ №1 2022-2023 учебный год

Цель: определить уровень сформированности личностных результатов обучающихся 1-11 классов на конец 2023 уч. года

Задачи:

– определить стартовый уровень сформированности личностных результатов обучающихся по уровням образования в 2022-2023 уч. года;

– определить наиболее проблемные направления воспитательной работы как на уровне классных коллективов, так и на уровне образовательной организации для учета в календарном плане воспитательных мероприятий на 2023-2024 уч. год.

Предметом анализа личностных результатов являлись следующие показатели:

– знание норм трудовой деятельности, отношение к труду, опыт организации и участия в трудовых мероприятиях;

– знание норм поведения человека, как гражданина, отношение к своей Родине, опыт участия в мероприятиях гражданской направленности;

– знание норм поведения на природе, отношение к природе, опыт участия в природоохранных мероприятиях;

– знание норм миротворческой деятельности, отношение к миру, опыт участия в миротворческих мероприятиях;

– знание норм поведения в пространстве культуры, культурного поведения, отношение к культуре, опыт участия в мероприятиях по сохранению и защите культурного наследия;

– знание норм поведения в информационном пространстве, отношение к новой информации и знаниям, опыт приобретения знаний;

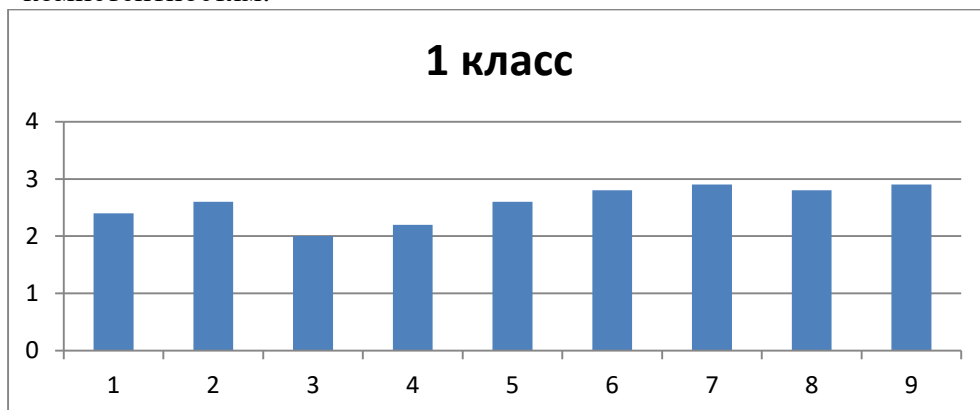
– знание норм ЗОЖ, отношение к ЗОЖ, опыт ведения ЗОЖ, опыт пропаганды ЗОЖ;

– знания норм общения с окружающими людьми, отношение к окружающим людям, опыт оказания поддержки и помощи окружающим людям;

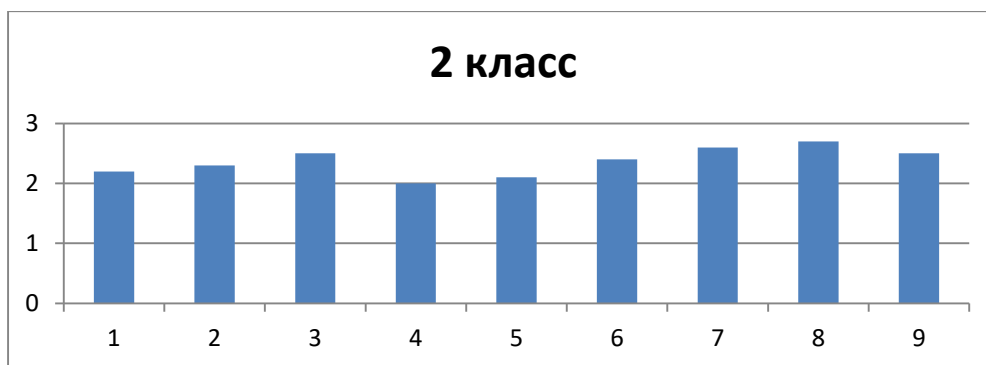
– знание себя, норм социально-приемлемой самореализации, отношение к себе, опыт самореализации в обществе.

Результаты мониторинга¹ по уровням:1-4 классы

Наименьшие результаты выявлены по информационной, культурологической компетентностям.

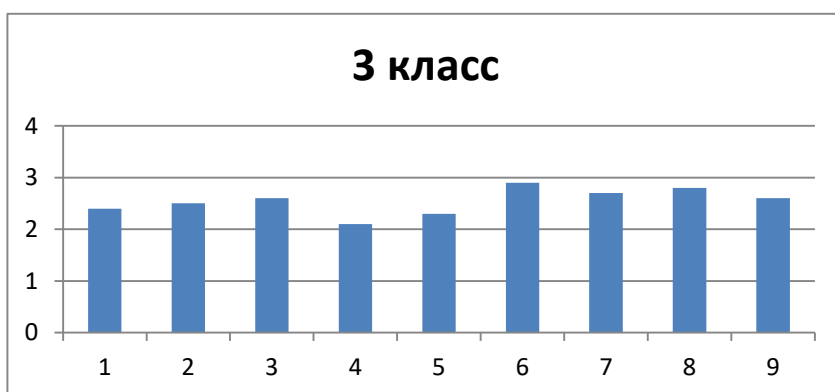


Высокий уровень отмечается по здоровьесберегающим, социальным и культурологическим компетентностям. Средний показатель – 2.8 б., что является выше среднего уровня.

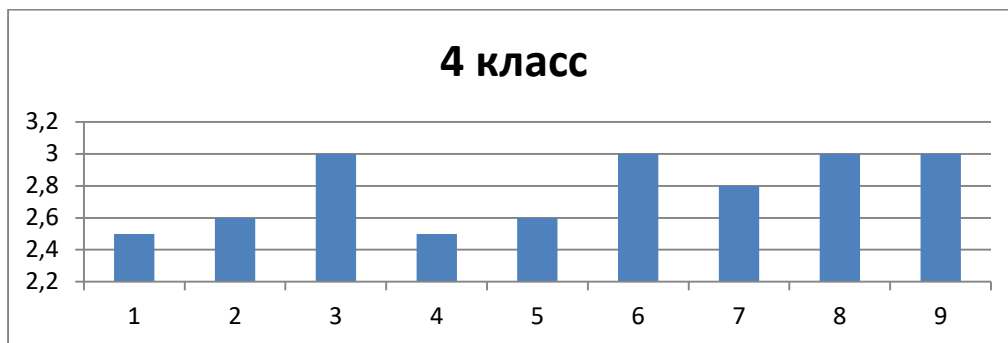


Наименьшие результаты выявлены по миротворческой компетентности

Высокий уровень отмечается по гражданско-патриотической компетентности. Средний показатель выше среднего уровня.



Наименьшие результаты выявлены по миротворческой и информационным компетентностям. Высокий уровень отмечается по трудовым компетентностям. Средний показатель – 2,4 б., что является средним уровнем.



Наименьшие результаты выявлены по трудовой, гражданско-патриотической, миротворческой и информационной, компетентностям

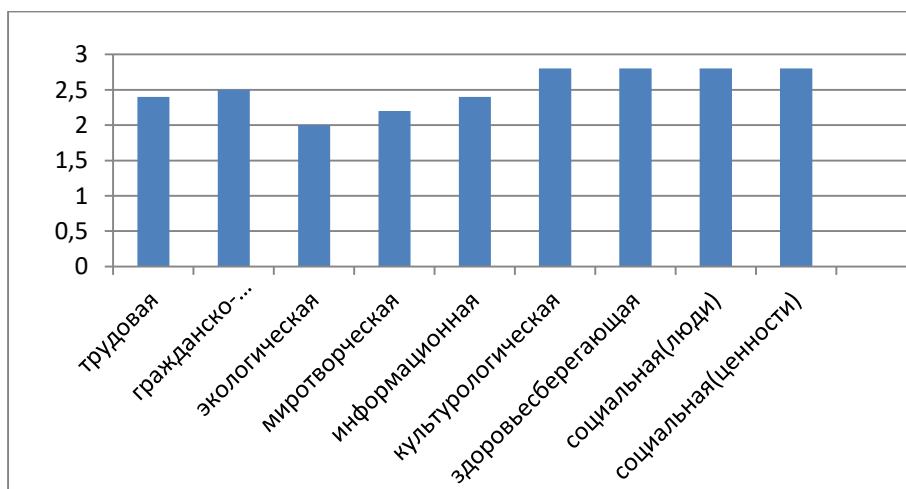
Высокий уровень отмечается по экологической, социальной и культурологической компетентностям. Средний показатель - выше среднего уровня.

Результаты мониторинга по начальной школе

Наименьшие результаты выявлены по экологической, миротворческой, информационной и трудовой компетентностям

Высокий уровень отмечается по культурологической, социальной и здоровьесберегающей компетентностям.

Средний показатель - выше среднего уровня. На следующий учебный год необходимо спланировать воспитательную работу в классах с учетом результатов мониторинга личностных результатов, по «западающим» компетентностям.



¹ Под результатами понимается сформированность следующих личностных компетентностей:

1 – трудовая

2 – гражданско-патриотическая

3 – экологическая

4 – миротворческая

5 – информационная

6 – культурологическая

7 – здоровьесберегающая

8 – социальная (окружающие люди)

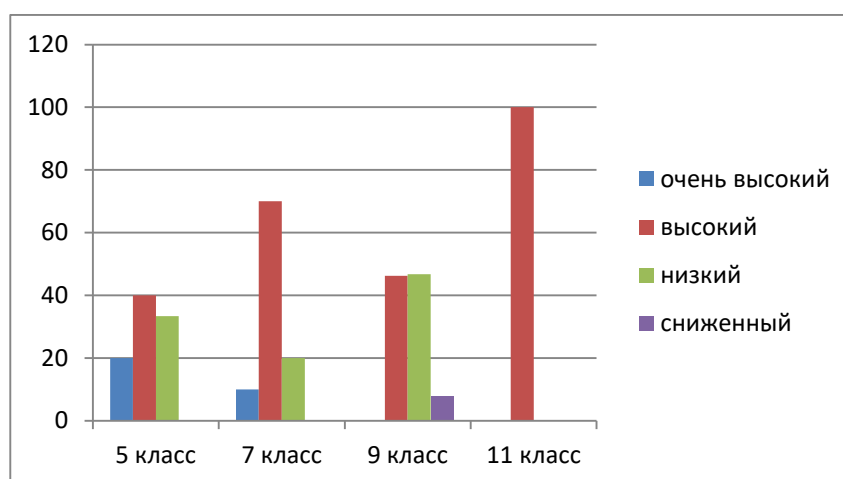
9 – социальная (личная ценность)

Результаты мониторинга личностных результатов обучающихся 5-11 классов

для мониторинга личностных результатов обучающихся 5-11 классов в МБОУ Кордовской СОШ №14 используются следующие методики:

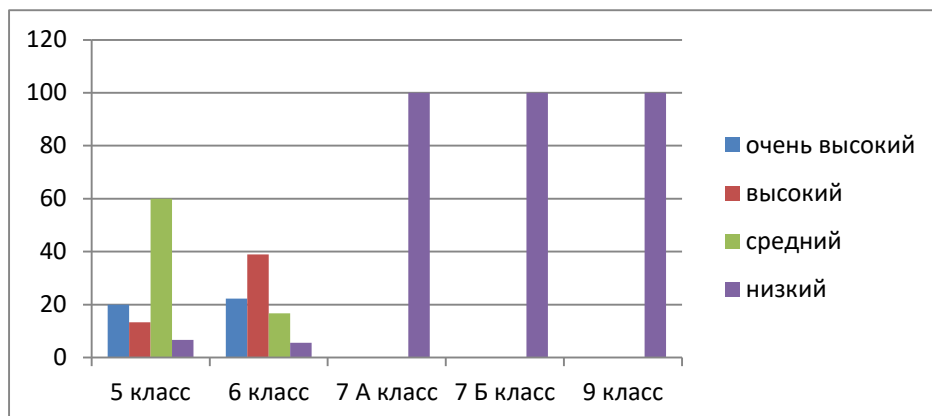
- методика изучения мотивации обучения школьников (методика разработана Н.В. Калининой, М.И. Лукьяновой) для диагностики мотивов учения (мотивация);
- методика исследования самооценки и уровня притязаний Дембо-Рубинштейн (в интерпретации Прихожан А.М.) для диагностики самооценки как показателя личностного самоопределения;
- методика исследования ценностных ориентаций (методика разработана П. В. Степановым, Д. В. Григорьевым, И. В. Кулешовой) для диагностики ценностных ориентиров и гражданская идентичность (эмоциональный компонент);
- методика изучения статусов профессиональной идентичности (методика разработана А. А. Азбель, при участии А.Г. Грецова) для диагностики профессионального самоопределения обучающихся.

1. Оценка мотивации обучения школьников (5 класс, 7 класс, 9 класс, 11 класс)



Из диаграммы видно, что структура мотивации в 5,7,11 классах имеют высокий и очень высокий уровень мотивации учения. Нет учеников со сниженным уровнем мотивации. В 9 классе 7% обучающихся показали сниженный уровень мотивации. По мере взросления «ухудшается» работа с целеполаганием подростков. Это означает, что возможности для постановки собственных целей к 9-му классу у подростков уменьшается. Возможно, это связано с «натаскиванием» на успешную сдачу ОГЭ, усилением внешнего давления на подростков – «надо» (педагоги, родители). Возможно, причины лежат в том, что для 9-тиклассников «сужается» образовательное пространство и ограничивается необходимостью сдачи ОГЭ. Возможно поискать баланс в подготовке к ОГЭ и создании условий для самореализации (реализации своих интересов, запросов и т.д.) подростков в разных образовательных сферах. А также организовать педагогическое сопровождение подросткового интереса, обеспечив его реализацию как в пространстве внеурочной деятельности, так и в урочном пространстве. Это относится к подростковой школе. В старшей школе ситуация более позитивная – увеличивается количество старшеклассников, умеющих ставить цели. В целом в школе созданы условия для развития мотивации учения – образовательная среда создает возможности для реализации подростковых интересов. Данная картина оценивается как позитивная.

2. Оценка уровня развития самооценки и притязания (5 класс, 6 класс, 7 класс, 9 класс)



В диаграмме представлены данные диагностики самооценки подростков с 5-9 класс.

- 1) от 6 класса к 9-му увеличивается количество подростков, имеющих низкий уровень самооценки;
- 2) от 6-го класса к 9-му увеличивается количество подростков, имеющих высокую степень расхождения между притязаниями и самооценкой;
- 3) от 6-го класса к 9-му увеличивается количество подростков с неблагоприятными вариантами самооценки, при этом вариативность неблагоприятных ситуаций увеличивается;

Что это значит?

- 1) В школе не выстроена система работы по развитию рефлексии подростков и их умению оценивать свою деятельность и свои ресурсы;
- 2) В школе слабо выстроена работа с притязаниями подростков - чего хотят, что получается, что для достижения этого у подростков есть, чего не хватает и где это можно получить, что в деятельности необходимо изменить и т.д.;
- 3) Ситуация завершения 9 класса является тревожной для подростков, проявляется в увеличивающейся степени расхождения между притязаниями и самооценкой подростков, низкой самооценке.

Рекомендации:

- 1) В рамках методической работы педагогов школы обеспечить работу:
 - по освоению педагогами технологии поддерживающего оценивания и развития рефлексии подростков;
 - по освоению техник сопровождения выбора подростков;
 - по развитию умений школьников работать в команде;
 - по психологическому просвещению педагогов в вопросах психологических особенностях подросткового возраста, построению возрастено-адекватной педагогической деятельности как в рамках урока, так и в рамках воспитательной деятельности.
- 2) В рамках урочной и внеурочной деятельности создать достаточное пространство для возможности выбора подростками видов деятельности, форм представления результатов, способа работы и т.д.
- 3) В работу педагогов-предметников и классных руководителей подростковой школы ввести как обязательный элемент деятельности организацию образовательной рефлексии после проведения значимых событий (мероприятий, работ и т.д.).
- 4) Обеспечить подросткам возможность презентации результатов своей деятельности (не только учебной) в рамках событийных мероприятий.

3. Оценка ценностных ориентаций (6 класс, 8 класс ,10 класс)

№		6 класс, %	8 класс, %	10 класс, %
1	Характер отношения школьника к семье			
	Устойчиво-позитивное	72,2	26,7	66,7
	Ситуационно-позитивно	22,2	66,7	33,3
	неопределенное	0	6,7	0
	Ситуационно-негативное	5,6	0	0
	Устойчиво -негативное	0	0	0
2	Характер отношения школьника к Отечеству			
	Устойчиво-позитивное	61,1	46,7	0
	Ситуационно-позитивно	33,3	53,3	100
	неопределенное	0	0	0
	Ситуационно-негативное	5,6	0	0
	Устойчиво -негативное	0	0	0
3	Характер отношения школьника к земле			
	Устойчиво-позитивное	50	33,3	0
	Ситуационно-позитивно	50	60	100
	неопределенное	0	0	0
	Ситуационно-негативное	0	6,7	0
	Устойчиво -негативное	0	0	
4	Характер отношения школьника к труду			
	Устойчиво-позитивное	27,8	6,7	33,3
	Ситуационно-позитивно	72,2	86,7	66,7
	неопределенное	0	0	0
	Ситуационно-негативное	0	6,7	0
	Устойчиво -негативное	0	0	0
5	Характер отношения школьника к культуре			
	Устойчиво-позитивное	27,8	6,7	0
	Ситуационно-позитивно	38,9	87,6	100
	неопределенное	11,1	0	0
	Ситуационно-негативное	22,2	6,7	0
	Устойчиво -негативное	0	0	0
6	Характер отношения школьника к знаниям			
	Устойчиво-позитивное	16,7	13,3	33,3
	Ситуационно-позитивно	50	73,3	66,7
	неопределенное	5,6	0	0
	Ситуационно-негативное	27,8	13,3	0
	Устойчиво -негативное	0	0	0
7	Отношение подростка к человеку как Иному			
	Устойчиво-позитивное	16,7	13,3	33,3
	Ситуационно-позитивно	55,6	80	66,7
	неопределенное	5,6	0	0
	Ситуационно-негативное	22,2	6,7	0
	Устойчиво -негативное	0	0	0
8	Отношение подростка к своему телесному Я			

	Устойчиво-позитивное	22,2	0	0
	Ситуационно-позитивно	77,8	100	100
	неопределенное	0	0	0
	Ситуационно-негативное	0	0	0
	Устойчиво -негативное	0	0	0

Предлагаемые для использования методики изучения личностных результатов предполагают неоднократное их применение в течение обучения подростков в основной школе. Получаемые по итогам нескольких срезов результаты можно сопоставлять, выявляя динамику в классных коллективах.

Важно при анализе результатов повторного проведения диагностики подчеркивать все наблюдаемые положительные моменты, даже при наличии отрицательной тенденции.

Давая подростку возможность развить собственную систему ценностей и осознать ее, школа воспитывает не только достойного гражданина, но и целостную личность, способную и стремящуюся реализовать свой потенциал.

Конечно же, система ценностей подростка формируется не только мероприятиями воспитательного характера. Необходимо также развивать у учащихся критическое мышление, рефлексивность, эмпатию, коммуникативные умения, тренировать волю и способность к самоорганизации – все эти свойства личности, несомненно, будут полезны и в том случае, если будущему выпускнику придется отстаивать свои убеждения и делать осознанный выбор, как поступить и с кем объединяться.

Школа – одно из немногих мест в жизни человека, где он может задуматься над основополагающими для всей его жизни понятиями. Задача педагогического коллектива – не просто рассказать о жизненных ценностях, но и дать подросткам возможность обсудить–волнующие их вопросы со сверстниками и с заинтересованными взрослыми, услышать отклик на свое мнение – и разобраться для себя в чем-то очень и очень важном. Может быть, не на всю жизнь, но в самом ее начале. Такой опыт внутренней работы над собой очень важен именно в начале жизненного пути, и было бы замечательно, если бы у школы получилось дать каждому своему ученику хороший старт в верном направлении.

Оценка профессиональной идентичности (8 класс, 10 класс)

№		8 класс, %	10класс, %
1	Неопределенное состояние профессиональной идентичности		
	Статус не выражен	46,7	66,7
	Выраженность ниже среднего уровня	20	33,3
	Средняя степень выраженности	26,7	0
	Выраженность выше среднего	6,7	0
	Ярко выраженный статус	0	0
2	Навязанная профессиональная идентичность		
	Статус не выражен	80	66,7
	Выраженность ниже среднего уровня	20	33,3
	Средняя степень выраженности	0	0
	Выраженность выше среднего	0	0
	Ярко выраженный статус	0	0
3	Мораторий (кризис выбора)		
	Статус не выражен	0	0
	Выраженность ниже среднего уровня	60	33,3
	Средняя степень выраженности	33,3	33,3
	Выраженность выше среднего	6,7	33,3

	Ярко выраженный статус	0	0
4	Сформированная профессиональная идентичность		
	Статус не выражен	6,7	0
	Выраженность ниже среднего уровня	33,3	0
	Средняя степень выраженности	13,3	33,3
	Выраженность выше среднего	20	66,7
	Ярко выраженный статус	26,7	0

В обоих классах практически нет учеников с ярко выраженной неопределенной профессиональной идентичностью. Однако в 8 классе у учеников, у которых вообще не выражен этот статус, существенно меньше, чем в 10 классе. Следовательно, в 8 классе профориентационная работа оказалась более эффективной. Учащиеся увереннее продвигаются на пути выбора будущей профессии.

С навязанной профессиональной идентичностью в 8 и 10 классах сложилась весьма благоприятная ситуация: ни в 8, ни в 10 классах нет такого статуса. Это значит, что подавляющему большинству учеников никто не диктует выбор и не запрещает следовать своим интересам и склонностям при обдумывании будущей профессии.

В состоянии кризиса выбора находится некоторая часть учащихся как в том, так и в другом классе.

В 8 классе учеников с ярко выраженным статусом сформированной профессиональной идентичности больше, чем в 10.

Система мер, предпринимаемых в 10 классе для поддержки учащихся в процессе выбора своего профессионального будущего, оказалась более эффективной, чем профориентационная работа в 8 классе.

Рекомендации:

1. классным руководителям изучить опыт работы в этом направлении.
2. создать условия для переноса удачных находок в практику всех учителей школы в этом направлении.
3. продумать общешкольные мероприятия, которые помогут старшеклассникам и учащимся основной школы лучше подготовиться к выбору будущей профессии.

Рекомендации:

1. Учителям-предметникам использовать воспитательный потенциал школьного урока для формирования экологических компетентностей.
2. Классным руководителям для получения объективных результатов мониторинга систематически отслеживать личностные результаты обучающихся в течение всего учебного года, в том числе через создание проблемных ситуаций и ситуаций ценностного выбора.
3. Классным руководителям при составлении плана воспитательной работы с обучающимися на 2023-2023 уч. год учесть полученные по классу результаты мониторинга, усилив наиболее проблемные направления воспитательной работы. Также учесть результаты мониторинга при организации групповой и индивидуальной работы с обучающимися.
4. Педагогу-организатору при составлении плана ключевых общешкольных дел на 2023-2024 уч. год, подборе содержания и форм работы с обучающимися учесть результаты мониторинга личностных результатов по параллелям, усилив наиболее проблемные направления воспитательной работы.
5. Классным руководителям основной и старшей школы спланировать воспитательную работу в классе, которая поможет обучающимся лучше подготовиться к выбору будущей профессии.

Педагог организатор

О.В.Зинкина